

## 性能試験結果

試験項目	試験結果	品質基準	試験方法	
フロー値 (mm)	220	190以上	建築工事標準仕様書 JASS 15M-103	
比重 (kg/L)	スラリー	2.16	—	
	硬化体	2.05	1.8以上	
耐ひび割れ性	ひび割れの発生なし	ひび割れないこと	JIS A 6916 (建築用下地調整塗材) による	
耐衝撃性	ひび割れ及び剥がれなし	ひび割れ及び剥がれないこと		
曲げ強さ (N/mm <sup>2</sup> )	13.2	5.0以上		
圧縮強さ (N/mm <sup>2</sup> )	55.9	10.0以上		
付着強さ (N/mm <sup>2</sup> )	標準養生	2.9		1.0以上
	低温養生	2.7		0.7以上
吸水量 (g)	0.27	2.0以下		
透水量 (ml/h)	0.19	0.5以下		
長さ変化 (%)	-0.001	0 ~ -0.15		
仕上げ材が複層塗材の場合の耐久性 (N/mm <sup>2</sup> )	2.4	1.0以上		
	異常なし	割れ、膨れ及び剥がれないこと		
仕上げ材が陶磁器タイルの場合の耐久性 (N/mm <sup>2</sup> )	1.8	0.6以上	JIS K 7204 <sup>(注)</sup> (摩耗輪によるプラスチックの 摩耗試験方法)による	
	0.36	—		
厚さ減少量 (mm)	ショートフィラー#41	0.08	—	
	コンクリート仕上げ	0.36	—	

注：JIS K 7204 (摩耗輪によるプラスチックの摩耗試験方法) に準拠して、摩耗深さを測定。試験条件：回転数2,000回転、摩耗輪GC150H、試験荷重2.5N。  
コンクリート仕上げは回転数1,000回転、材齢28日のデータ。

## ハネダシーラー アクリル系水性シーラー

ハネダシーラーは各種下地の吸水調整機能および下地への接着力増強性能を備えたアクリル系水性シーラーです。

## ● 適用下地

- ・モルタル・コンクリート
- ・各種塗り床 (エポキシ系・ウレタン系)
- ・硬質床 (カラクリート・フェロコン等)
- ・Pタイル剥がし面 (黒のり残り面)

荷姿	施工面積
4kg/缶	約20m <sup>2</sup>
18kg/缶	約90m <sup>2</sup>



※ 施工面積はコンクリート下地に原液1回塗布の場合 使用量：200g/m<sup>2</sup>

## ハネダボンドエポ エポキシ樹脂系プライマー

ハネダボンドエポは、2液硬化型の水性エポキシプライマーです。

## ● 適用下地

- ・モルタル・コンクリート (湿潤面)
- ・油で汚れたコンクリート下地 (別途施工要領をご覧ください。)

荷姿	調合割合 (kg)			施工面積
	主剤	硬化剤	水	
1.2kgセット	1	0.2	0.4	約10m <sup>2</sup>
3.6kgセット	3	0.6	1.2	約30m <sup>2</sup>
18kgセット	15	3	6	約150m <sup>2</sup>



## &lt;注意事項&gt;

- セメント系材料のため、加水量や施工状況により、色の濃淡、ムラ、白華などが生じる場合もあります。ご了承ください。
- 構造的な躯体や下地の動きが原因の予期せぬクラックが発生する可能性があります。
- 取扱いは関連法規に従い、適切に使用してください。また、製品の詳細・不明な点はお問い合わせください。
- このカタログに記載の商品は、予告なしに仕様や取扱いを変更する場合があります。
- カタログ記載の試験結果は、JASSまたはJISに規定する試験方法に従って測定した自社試験結果です。保証値ではありません。

G2024.02.16

お問い合わせ

株式会社  
HANEDA KAGAKU **ハネダ化学**

〒401-0511  
山梨県南都留郡忍野村忍草3352-34  
TEL.0555-84-8070 FAX.0555-84-8071

**ヤス原**

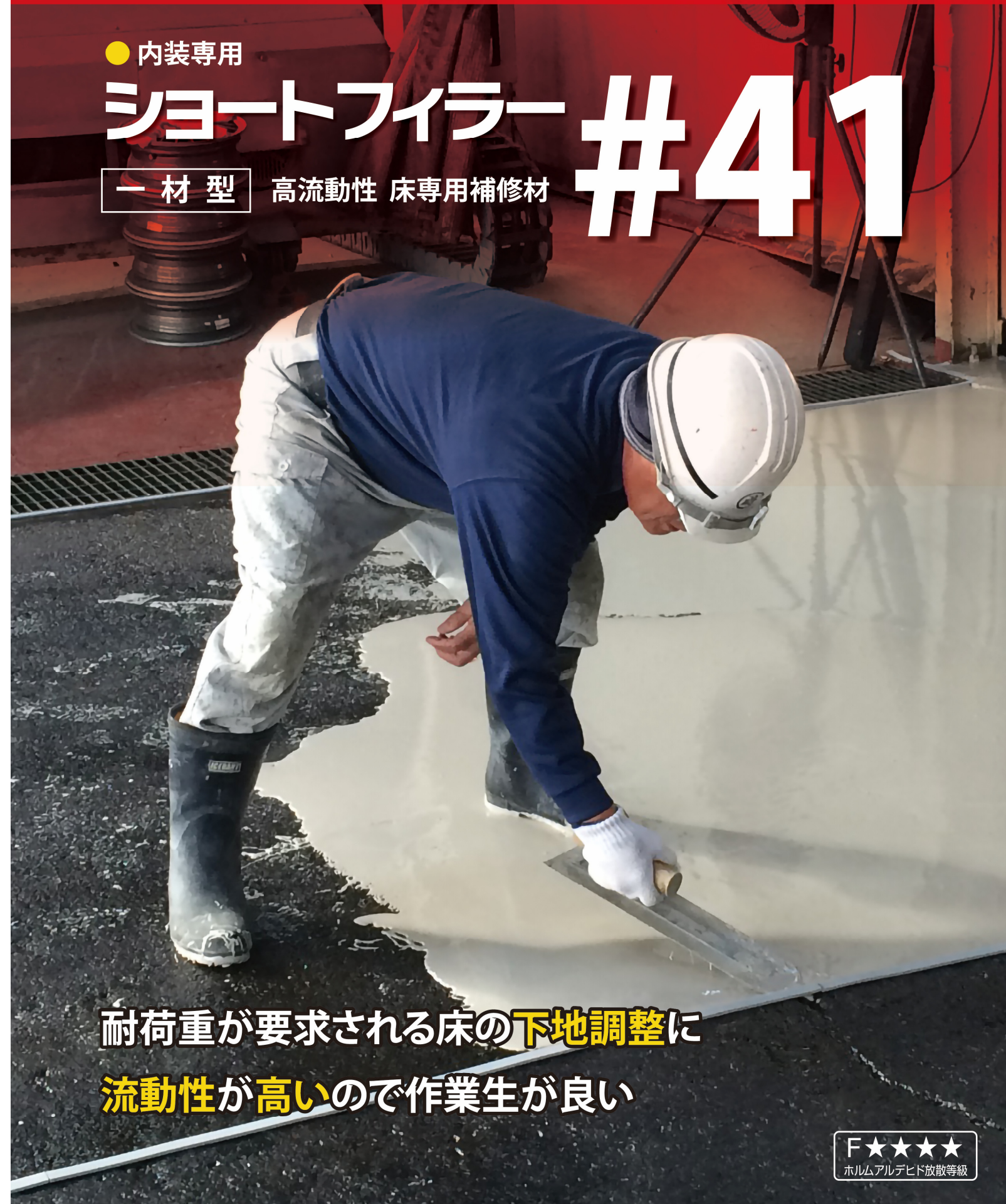
本社 TEL.03-3552-4310 FAX.03-3553-2045

- 北関東支店 TEL.0480-58-6311
- 南関東支店 TEL.042-700-1200
- 大阪支店 TEL.06-6385-6211
- 名古屋支店 TEL.052-703-0303
- 仙台支店 TEL.022-298-6165
- 福岡営業所 TEL.092-629-0416
- 札幌営業所 TEL.011-731-0222

● 内装専用

# ショートフィラー #41

一材型 高流動性 床専用補修材



耐荷重が要求される床の下地調整に  
流動性が高いので作業生が良い

F★★★★  
ホルムアルデヒド放散等級

株式会社  
HANEDA KAGAKU **ハネダ化学**

●内装専用

■材型 高流動性 床専用補修材

## ショートファイラー#41

流し込んで塗り広げるだけ。  
高強度の下地が作れる床専用補修材。  
雨打たれの補修、耐荷重床の下地調整に最適



## ■速硬性に優れ、翌日の塗り床施工が可能

気温20℃において、施工後4時間での軽歩行、翌日の塗り床施工が可能です。

## ■高強度だからフォークリフト走行可能

高強度（圧縮強度60N/mm<sup>2</sup>）で耐摩耗性に優れるため、耐荷重床下地への適用が可能です。

## ■流動性が高く、広い現場に最適

流動性が高く、流し込んでコテで塗り広げるだけで、平滑に仕上げることができます。

## ■素地仕上げ可能なコンクリート近似色(注)

仕上がりはコンクリート近似色です。耐摩耗性に優れ人や車の通る場所など強度を必要とする場所にも使用できます。

注：セメント系のため、加水量や施工状況により、色の濃淡、ムラ、白華などが生じる場合もあります。ご了承ください。

## □既存の床を剥がさず施工できる

タイル、塗り床などの既存の床仕上げを撤去せずに改修できます。  
※プライマー処理が必要です。別途施工要領をご覧ください。  
※下地によっては撤去が必要な場合もありますので、ご相談ください。

## □仕上げ厚さ：2~10mm

2mmから適用可能なので、屋内施設床の改修に適しています。  
10mmまで対応するので、凹凸の大きな屋内床の改修も可能です。

## □適用仕上げ材の多様化

塗り床材、張物など多種仕上げ材の適用が可能です。

## 養生時間の目安

(施工厚5mm、湿度65%RH)

項目	20℃以上	10~20℃	5~10℃	5℃以下
軽歩行時間	4時間	5時間	7時間	施工不适当
張物施工	8時間	12時間	24時間	
塗り床施工	24時間以降			
素地使用	72時間以降			

※ショートファイラー#41が乾燥していることを確認後、仕上げ材を施工してください。

## 標準仕様



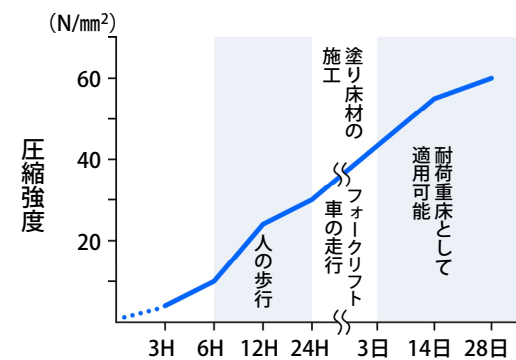
荷姿	17kg/袋
標準調合	水 3.5~3.8L
適用部位	内装専用
標準塗厚	2~10mm
	2mm厚 約5m <sup>2</sup>
	3mm厚 約3.3m <sup>2</sup>
標準施工面積	10mm厚 約1m <sup>2</sup>

## 用途

- コンクリート下地の改修（雨打たれ面等）
- 工場・倉庫・駐車場など重量物が作用する床工事
- 店舗などの緊急床下地工事
- 既存のタイル、硬質床、塗り床の改修(注)

注：プライマー処理が必要です。別途施工要領書参照。  
タイル下地：ダンタックを使用します。  
硬質床、塗り床：ハネダシーラーを使用します。

## 圧縮強度発現グラフ 気温20℃の場合

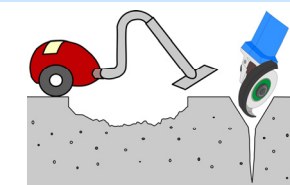


- スリッパを履いての軽歩行及びシート養生は4~5時間で可能です。
- 人の歩行は5~6時間で可能です。
- フォークリフトや車の走行には24時間以上の養生が必要です。
- 塗り床材の施工は24時間以上の養生が必要です。
- 耐荷重床としての適用は、3日以上養生が必要です。
- 施工温度により圧縮強度の発現の仕方は変わります。

## コンクリート下地の改修 施工手順

## 1 事前処理（下地清掃）

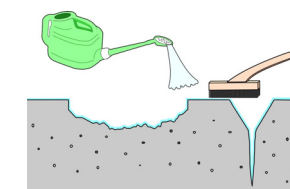
下地の脆弱部分をポリッシャーや研削機を用いて除去し、付着した汚れ、ホコリ等を取り除いてください。水洗いした場合は、必ず乾燥させてください。



## 2 ハネダシーラー塗布 施工のポイント参照

ハネダシーラー原液を下地全面にムラのないように塗布してください。シーラーは完全に乾燥させます。

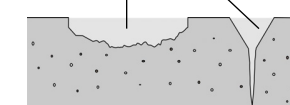
※吸水の激しい下地はシーラーを2回塗布してください。1回目が乾燥してから2回目を塗布し、乾燥させてください。



## 3 凹部、キレット補修

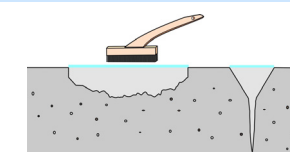
キレットや凹み部分に、ショートファイラー#41を流し込み、硬化乾燥させます。  
※補修部分を早く乾燥させたい場合は、ショートファイラー#31で補修します。詳しくはお問い合わせください。

ショートファイラー#41または#31



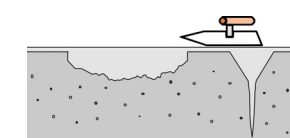
## 4 補修部分にハネダシーラー塗布

補修した部分に、ハネダシーラー原液を塗布し乾燥させます。



## 5 ショートファイラー#41コテ塗り

ショートファイラー#41をコテで塗り広げてください。コテ波が出ないよう平坦に仕上げます。



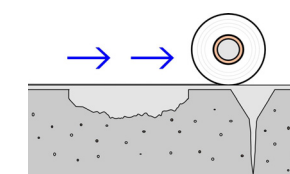
## 6 各種仕上げ材施工 養生時間の目安参照

ショートファイラー#41が十分に硬化乾燥したら、仕上げ材を施工します。メーカーの仕様に従い施工してください。

## オプション

素地仕上げの場合はシート養生が必要です。

塗り床など仕上げ材を施工しない場合（素地仕上げ）は、シート養生が必要です。軽歩行が可能になったら速やかにシート養生してください。シート養生することで表面強度が格段にアップします。



## 施工のポイント ハネダシーラー塗布

Point

ジョウロ等でたっぷり撒き、刷毛やブラシで下地に馴染ませてから、余剰分をレーキ等で取り除いてください。

刷毛やローラーのみでの施工では、仕上がりに気泡が出てしまう場合があります。

